

Reporte de Lluvia Acumulada a 5 días

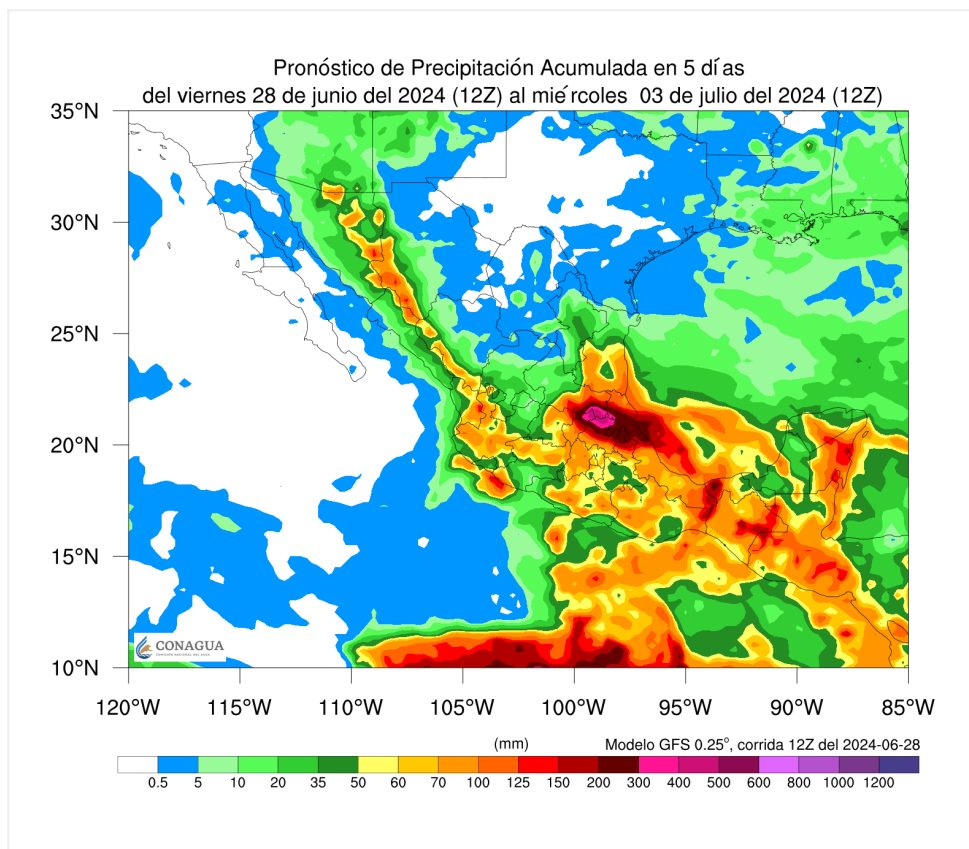
No. Aviso: 095

Ciudad de México a 28 de Junio del 2024.

Emisión: 14:00h

Servicio Meteorológico Nacional, fuente oficial del Gobierno de México, emite el siguiente aviso:

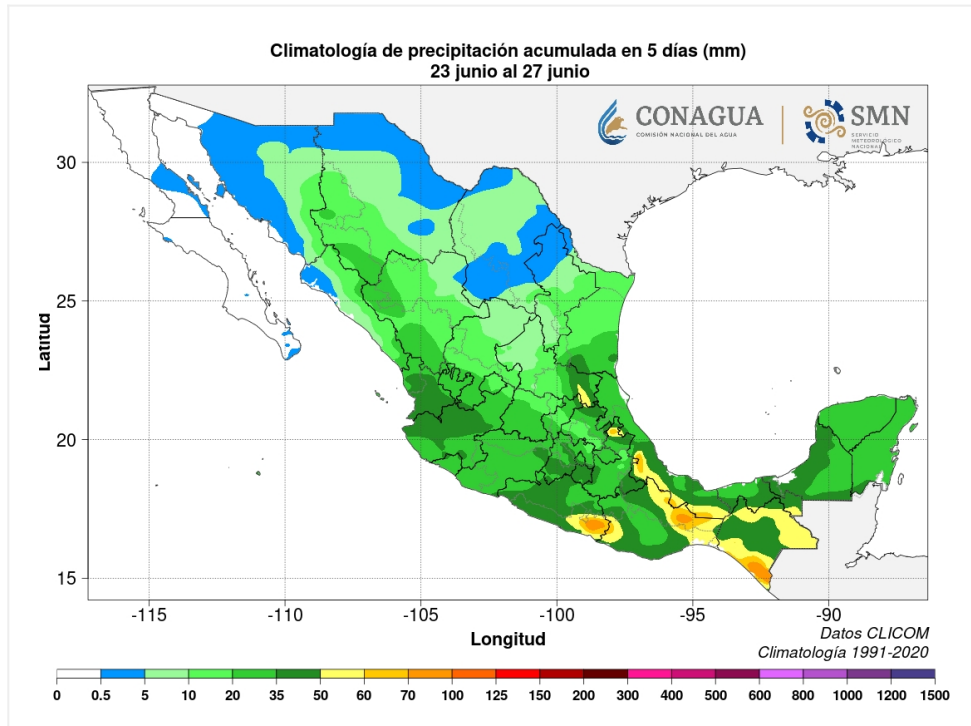
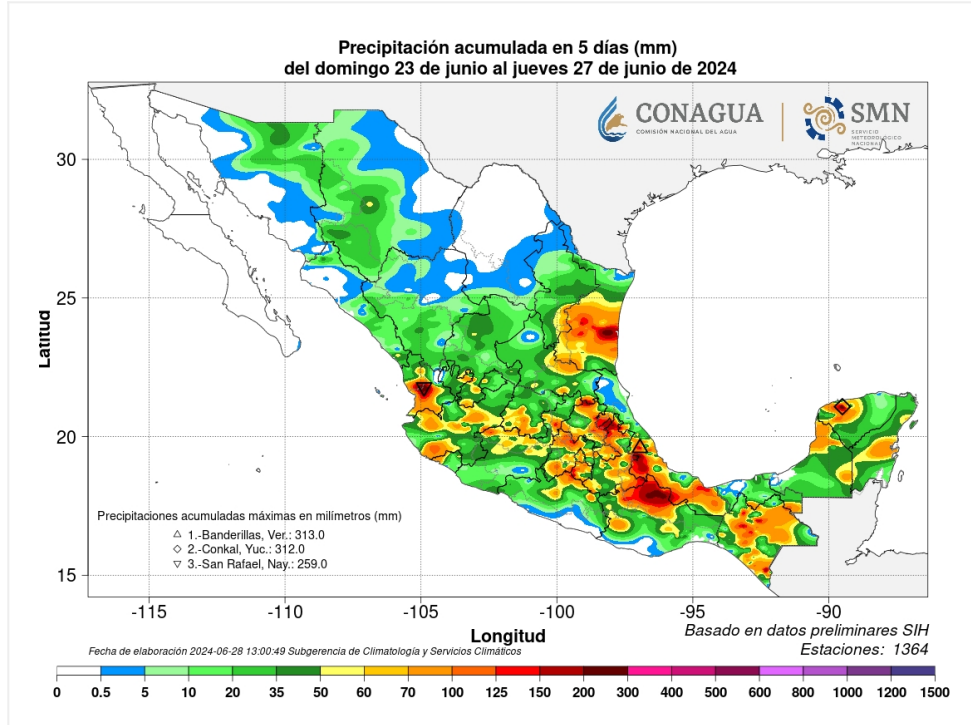
PRONÓSTICO DE LLUVIA ACUMULADA A CINCO DÍAS DEL VIERNES, 28 DE JUNIO AL MARTES, 02 DE JULIO DE 2024 (03/JULIO/2024 06:00 H.=12:00 Z O UTC): MODELO DE PRONÓSTICO: GFS (CORRIDA 00:00Z)

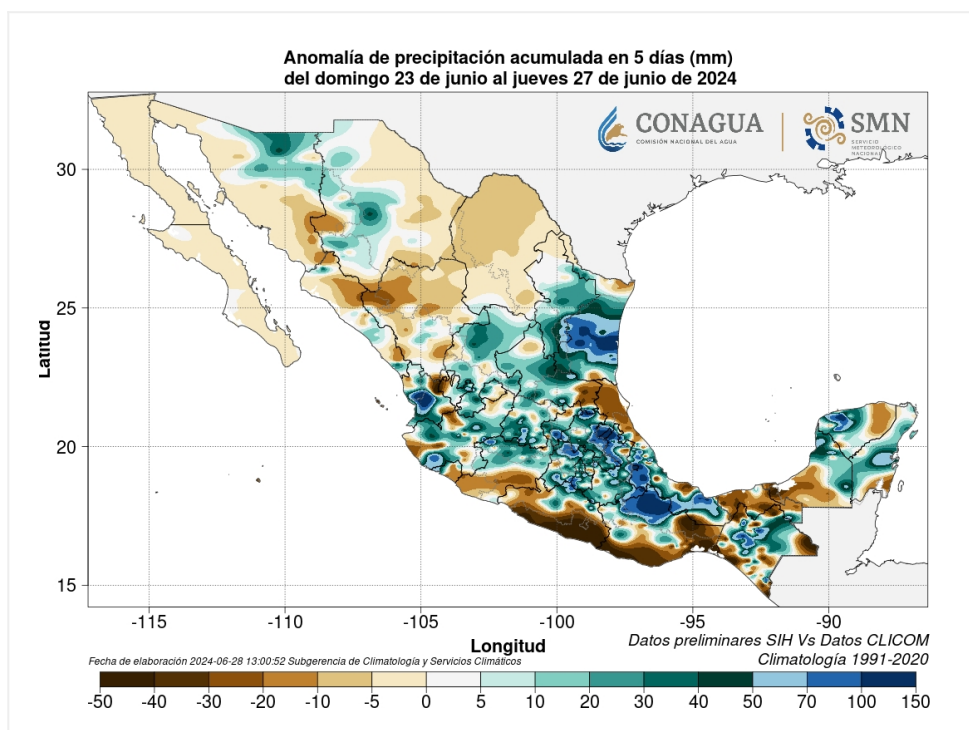


El pronóstico de precipitación para los próximos cinco días indica que los acumulados de lluvia se registrarán en: Baja California; Sonora; Chihuahua; Sinaloa; Durango; Coahuila; Zacatecas; Aguascalientes; Nayarit; Jalisco; Colima; Nuevo León; Tamaulipas; San Luis Potosí; Guanajuato; Querétaro; Estado de México; Ciudad de México; Morelos; Hidalgo; Puebla; Tlaxcala; Michoacán; Guerrero; Oaxaca; Veracruz; Tabasco; Chiapas; Yucatán; Campeche; y Quintana Roo. [Pronóstico por día.](#)

ANÁLISIS DE PRECIPITACIÓN ACUMULADA; CLIMATOLOGÍA Y ANOMALÍA EN mm DEL

**DOMINGO, 23 AL JUEVES, 27 DE JUNIO DE 2024 (28/JUNIO/2024 A LAS 8:00 am);
(DATOS POR CONFIRMAR; MAPAS ELABORADOS CON INFORMACIÓN DE LAS 11:00
AM).**





En los últimos cinco días las principales precipitaciones acumuladas se registraron en:

313.0 mm en Banderilla, Ver.; 312.0 mm en Conkal, Yuc.; 259.0 mm en San Rafael, Nay.; 254.1 mm en Miguel de la Madrid Hurtado, Oax.; 254.0 mm en Jacatepec, Oax.; 244.5 mm en Cosautlán de Carvajal, Ver.; 238.0 mm en San Felipe Usila, Oax.; 231.9 mm en Usila CFE, Oax.; 229.8 mm en Avila Camacho, Pue.; 228.5 mm en Observatorio de Soto la Marina, Tamps.; 222.5 mm en Tlacotepec de Díaz, Pue.; 222.4 mm en Totutla, Ver.; 215.3 mm en Finca Hamburgo, Chis.; 205.6 mm en Actopan, Ver.; 205.1 mm en Xicotepec de Juárez, Pue.; 205.0 mm en Amacuzac, Mor.; 203.6 mm en Huauchinango, Pue.; 201.2 mm en Observatorio de Tuxtla Gutiérrez, Chis.; 200.0 mm en Potrero Nuevo, Ver.; 198.3 mm en Tuxtla, Chis. CFE*.

Análisis de anomalías de los últimos cinco días.

Las lluvias **por arriba de lo normal** se presentaron en regiones del noreste, centro y noroeste del territorio nacional, además de la Península de Yucatán. Mientras que lluvias por **debajo del promedio histórico** se presentaron la vertiente del Pacífico sur, el estado de Tabasco, suroeste de Campeche, y regiones del norte mexicano.

El siguiente pronóstico y análisis se emitirá el lunes, 01 de julio de 2024.